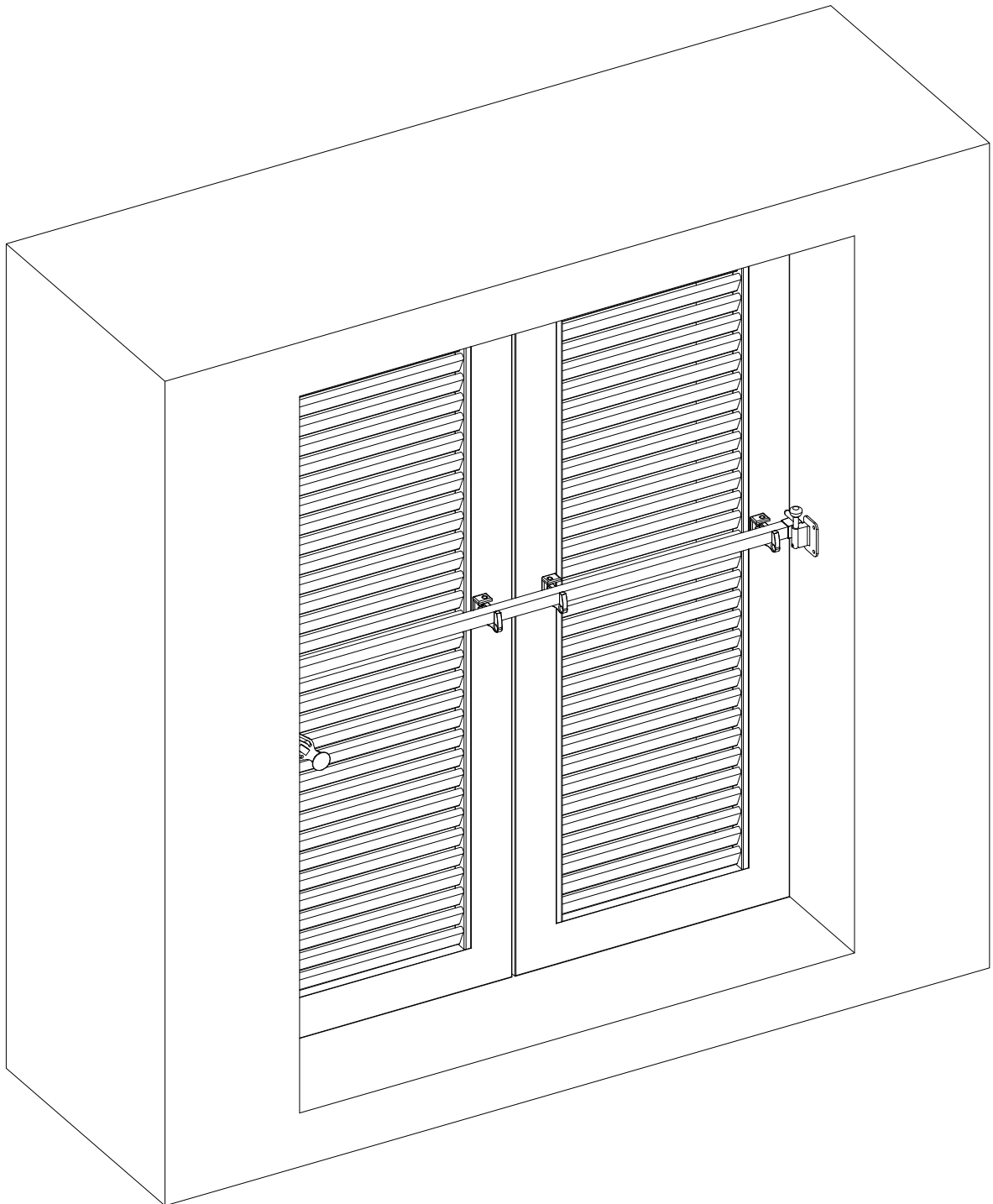
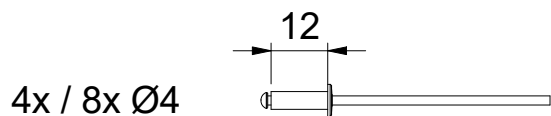


# Manuel de montage pour paquet de sécurité - barre de sécurité



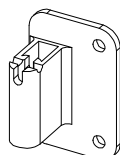
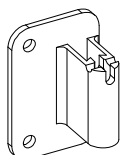
## Compris à la livraison



1x

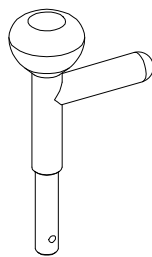
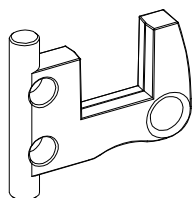
1x

1x



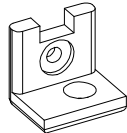
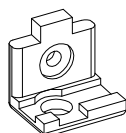
2x / 4x

2x



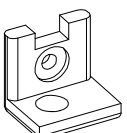
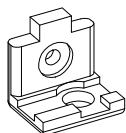
1x / 2x

1x / 2x

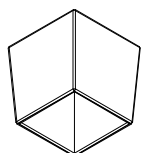


1x / 2x

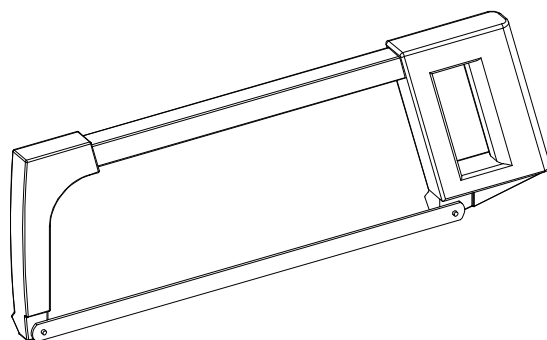
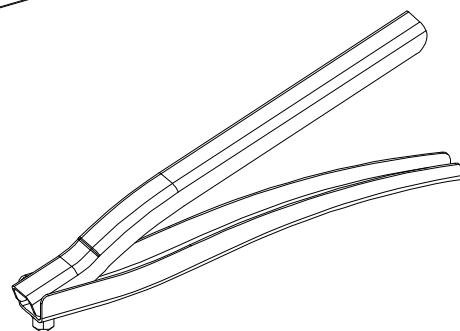
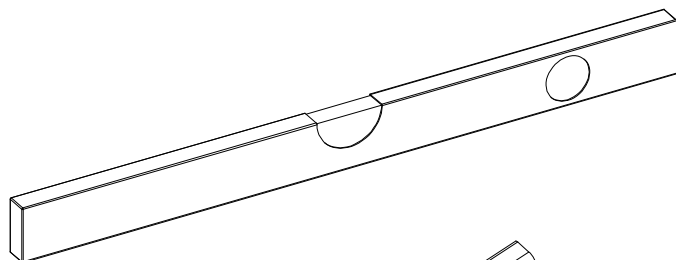
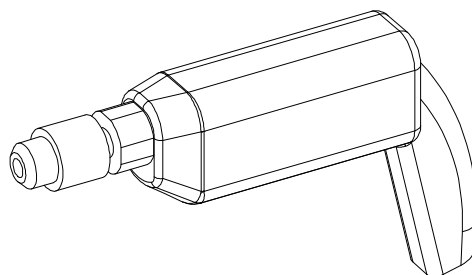
1x / 2x



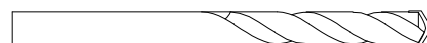
2x



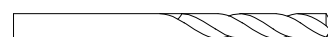
## Outils nécessaires



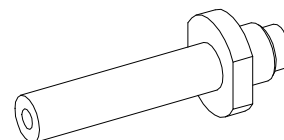
Foret à pierre



Foret Ø 4,2



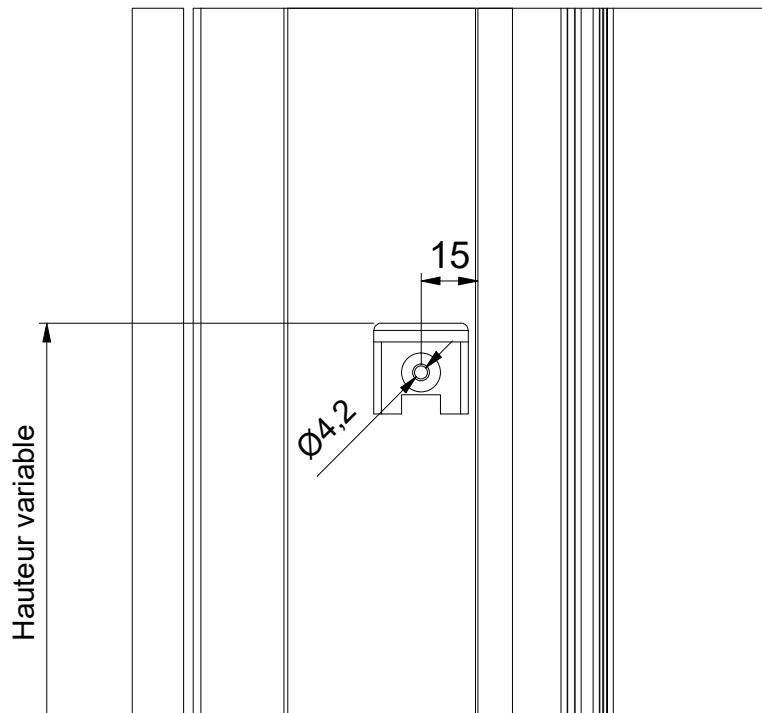
Embout Rallongé\*



\*Numéro d'article 10041 (pince à rivets)

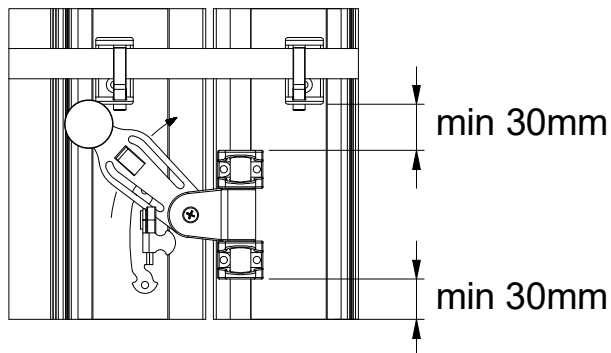
\*Numéro d'article 663 (AccuBird)

Le premier trou est tracé à une distance de 15 mm du rebord intérieur du cadre, et à une hauteur qui peut être librement\* définie par l'utilisateur. Percer ensuite un trou de  $\varnothing 4,2$  mm, puis riveter l'élément.



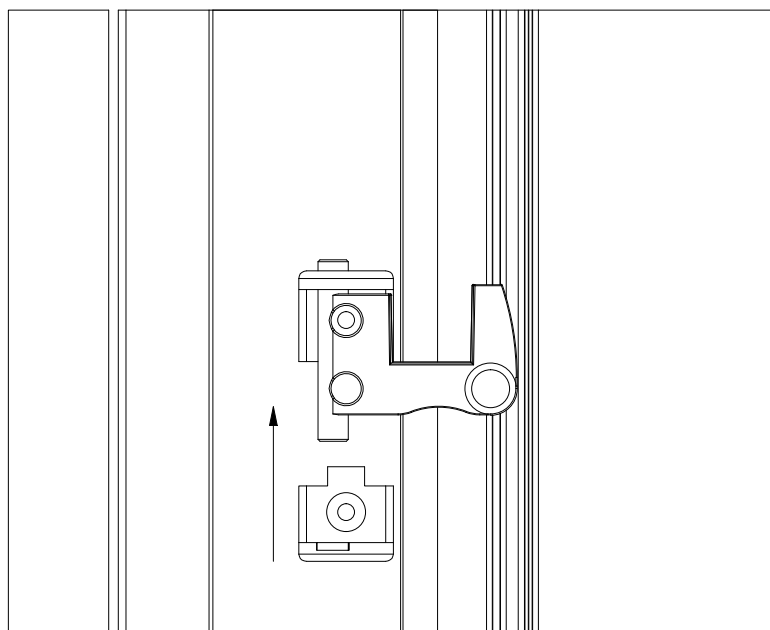
Pour les raccords en L, attention au verso!  
L/G = à gauche des lamelles  
R/D = à droite des lamelles

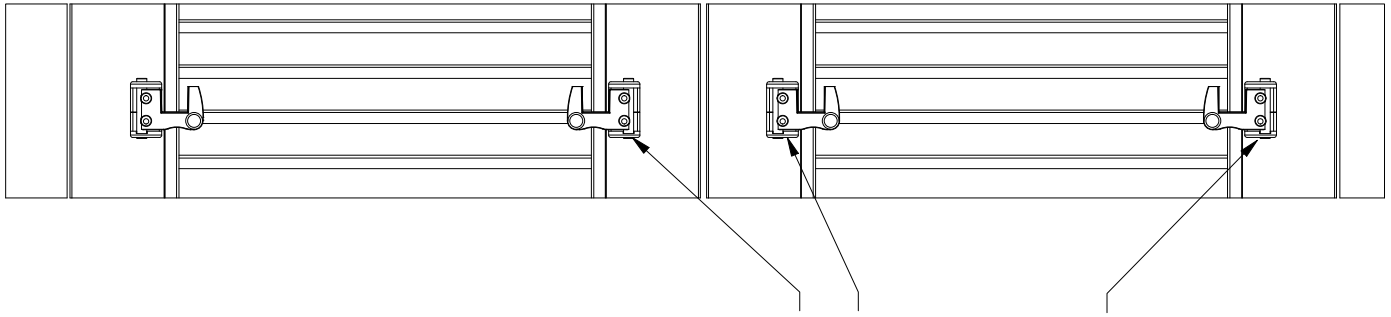
**\*Attention : en montant un battant avec espagnolette plate « Ambiente », les éléments doivent être fixés à au moins 30 mm au-dessus / au-dessous de la languette.**



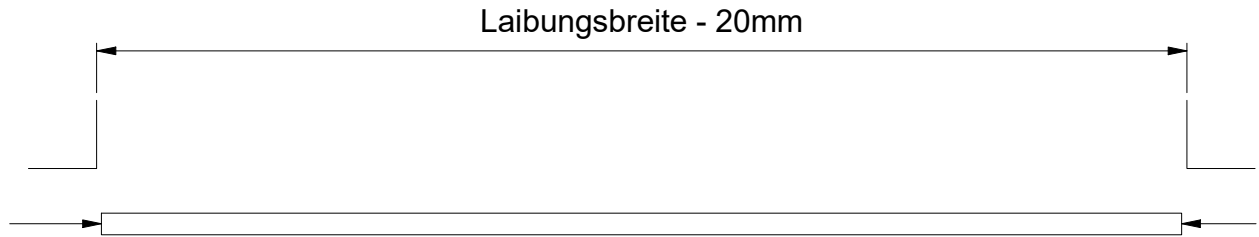
Le raccord en L avec pivot est à présent maintenu contre l'élément du haut et fixé.

**ATTENTION!! Avant de riveter l'élément, il faut déjà positionner le socle pivotant!**  
Voir diagramme ->





Procéder selon le même principe pour les autres supports, en veillant à tous les disposer suivant un alignement horizontal!



Couper la barre de sécurité 20 mm plus courte que la largeur du tableau, puis mettre en place des capuchons.

## Sécurisation du tableau - schémas de pose

1L, 1R, 2LA, 2RA, 2, 3L, 3R, 3LA, 3RA, 4, 4A

Le bord supérieur de la sécurisation du tableau est maintenu contre le bord supérieur de la barre de sécurité, où il est ensuite fixé.

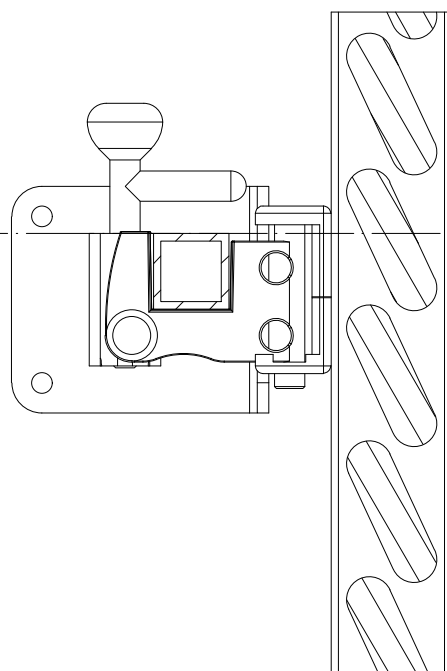
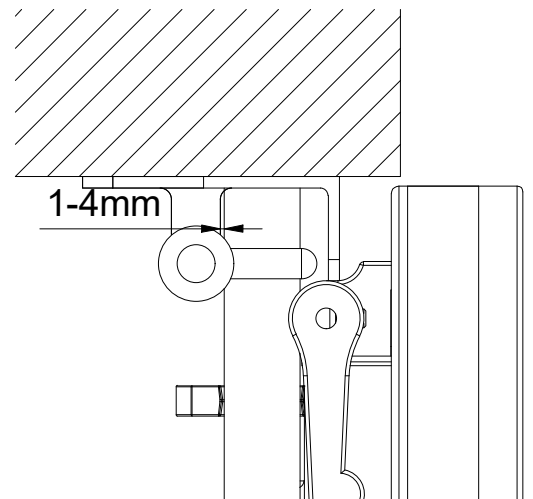


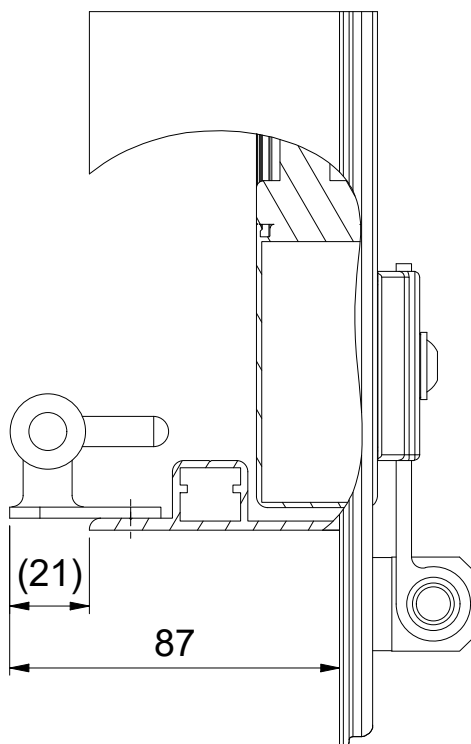
Tableau de la fenêtre - côté gauche



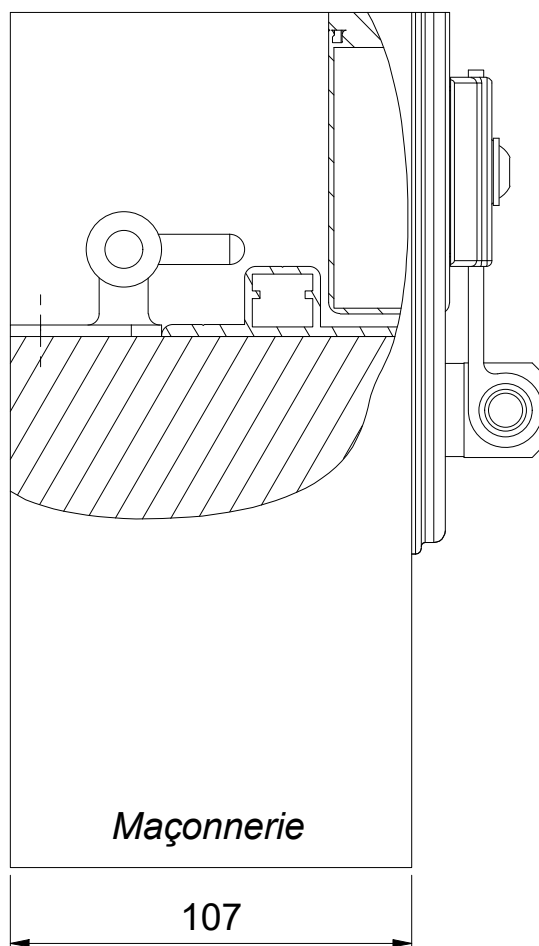
Un espace d'entre 1 et 4 mm doit être respecté entre la sécurisation du tableau et la barre de sécurité, de façon à pouvoir placer ou retirer la barre plus facilement.

# Montage paquet (ou set) de sécurité pour précadre rapide

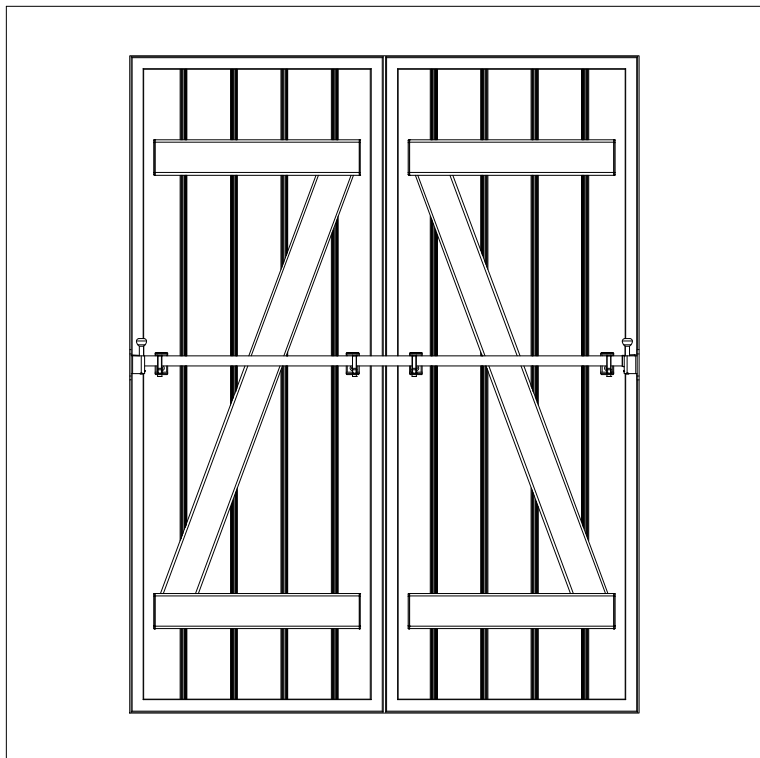
Profondeur tableau minimum avec montage précadre rapide



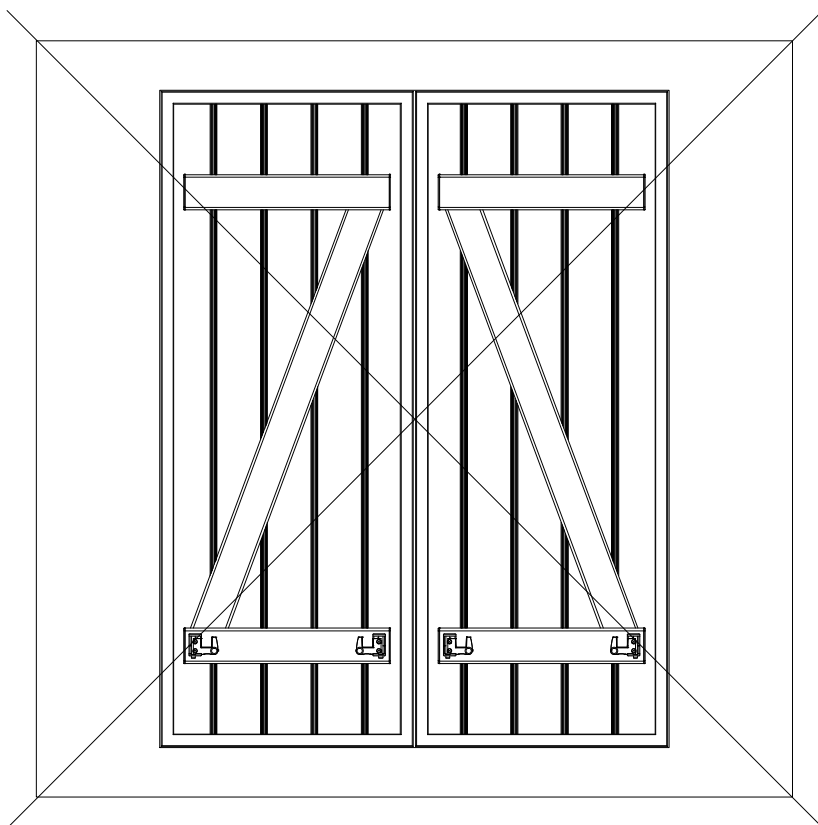
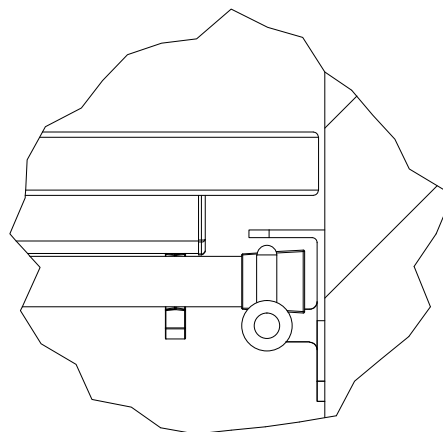
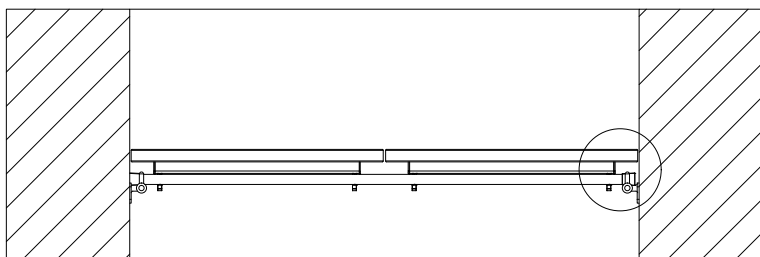
Profondeur tableau minimum avec montage sur maçonnerie



# Pose sur le modèle ISO/Dijon



Fixer le support de la barre de sécurité sur la tôle. La hauteur de pose suffit pour éviter une collision entre la barre et la barre de sécurité, se reporter à la vue détaillée



Attention ! Ne pas monter le support de la barre de sécurité sur la barre !!